

## **Terms and Conditions**

The Library provides access to digitized documents strictly for noncommercial educational, research and private purposes and makes no warranty with regard to their use for other purposes. Some of our collections are protected by copyright. Publication and/or broadcast in any form (including electronic) requires prior written permission from the Library.

Each copy of any part of this document must contain there Terms and Conditions. With the usage of the library's online system to access or download a digitized document you accept there Terms and Conditions.

Reproductions of material on the web site may not be made for or donated to other repositories, nor may be further reproduced without written permission from the Library

For reproduction requests and permissions, please contact us. If citing materials, please give proper attribution of the source.

### Imprint:

Director: Mag. Renate Plöchl

Deputy director: Mag. Julian Sagmeister

Owner of medium: Oberösterreichische Landesbibliothek

Publisher: Oberösterreichische Landesbibliothek, 4021 Linz, Schillerplatz 2

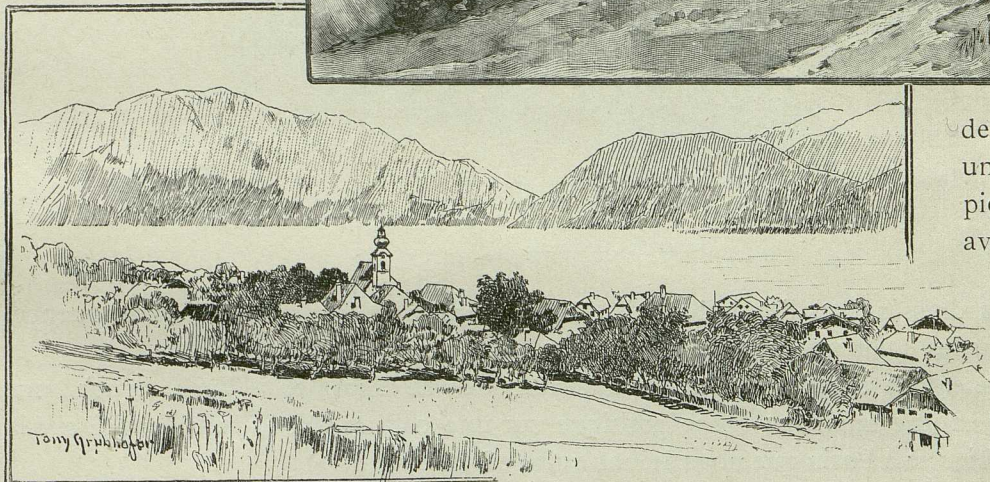
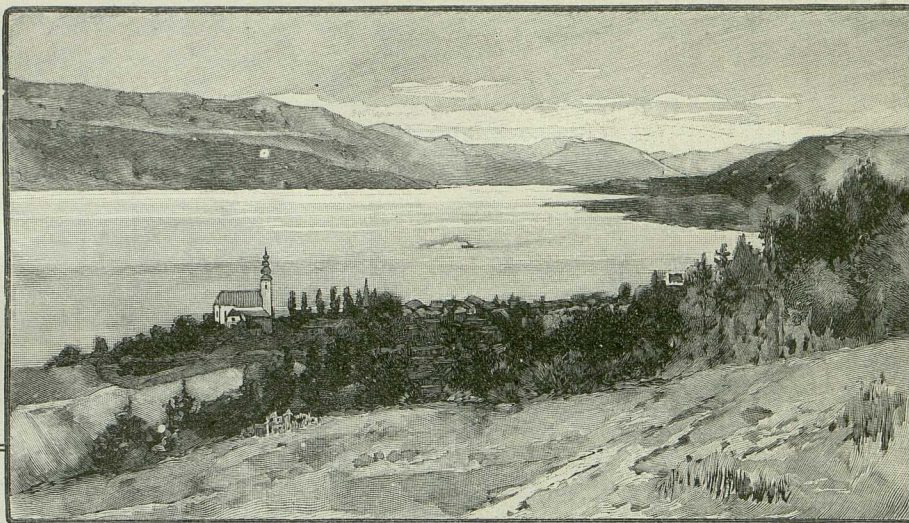
### Contact:

Email: [landesbibliothek\(at\)ooe.gv.at](mailto:landesbibliothek(at)ooe.gv.at)

Telephone: +43(732) 7720-53100

Plus loin, Steinbach se présente non moins pittoresquement au pied du même massif et offre une vieille église avec un ancien baptistère remarquable et une cloche de l'an 910 que la tradition prétend avoir été déterrée par un gardeur de vaches sur une montagne près d'Altmünster. Primitivement s'élevait ici un temple païen, et l'on a trouvé dans le cimetière deux statuette d'idoles en métal. Mais aux premiers temps du moyen âge, une église y fut enfin élevée au vrai Dieu, où l'on venait de tout le pays environnant.

Puis divers bourgs ou villages moins intéressants, où le bateau à vapeur fait escale, se succèdent espacés, à droite et à gauche, tandis que les terrains des rives s'abaissent, que les montagnes font place aux collines; la traversée, avec ces aspects monotones, semble interminable. Voici Stockwinkel; Dexelbach; Nussdorf, où se trouvait aux temps primitifs un couvent de religieuses; Weyregg, où l'on a découvert des antiquités romaines, entre autres un pavé en mosaïque; Attersee, autrefois la plus importante localité



ATTERSEE ET UNTERACH

de l'Attergau, dans un site charmant au pied d'une montagne, avec une jolie église à la tour élancée.

Enfin, à l'extrémité du lac, Seewalchen apparaît comme un paysage d'idylle parmi des vergers; et, de

l'autre côté du fleuve Ager qui sort ici du lac, Kammer se montre avec ses villas au milieu de jardins odorants et avec son château dans une presqu'île; jadis propriété du comte de Schanenberg, puis d'Albert d'Autriche qui le vendit en 1379 à Hermann von Cilli, il appartient maintenant depuis des siècles à la famille comtale de Khevenhüller. Ici, la légende parle également d'un manoir plus ancien, habité par un chevalier pillard, englouti avec les environs par la subite apparition du lac, et dont on peut voir parfois les tours pointer sous l'eau.

Ce château a valu à l'Attersee sa seconde dénomination, moins répandue, de Kammersee; selon d'autres, elle viendrait d'une tribu celtique, les Camici, qui habitait primitivement ces bords.

En ces quatre derniers endroits notamment, on a mis au jour de nombreuses traces d'habitations lacustres, les plus anciennes, pense-t-on, de celles découvertes en Autriche-Hongrie: des instruments en silex, un vase en argile orné de lignes de points et de bosselages, une épingle en