

## **Terms and Conditions**

The Library provides access to digitized documents strictly for noncommercial educational, research and private purposes and makes no warranty with regard to their use for other purposes. Some of our collections are protected by copyright. Publication and/or broadcast in any form (including electronic) requires prior written permission from the Library.

Each copy of any part of this document must contain there Terms and Conditions. With the usage of the library's online system to access or download a digitized document you accept there Terms and Conditions.

Reproductions of material on the web site may not be made for or donated to other repositories, nor may be further reproduced without written permission from the Library

For reproduction requests and permissions, please contact us. If citing materials, please give proper attribution of the source.

### Imprint:

Director: Mag. Renate Plöchl

Deputy director: Mag. Julian Sagmeister

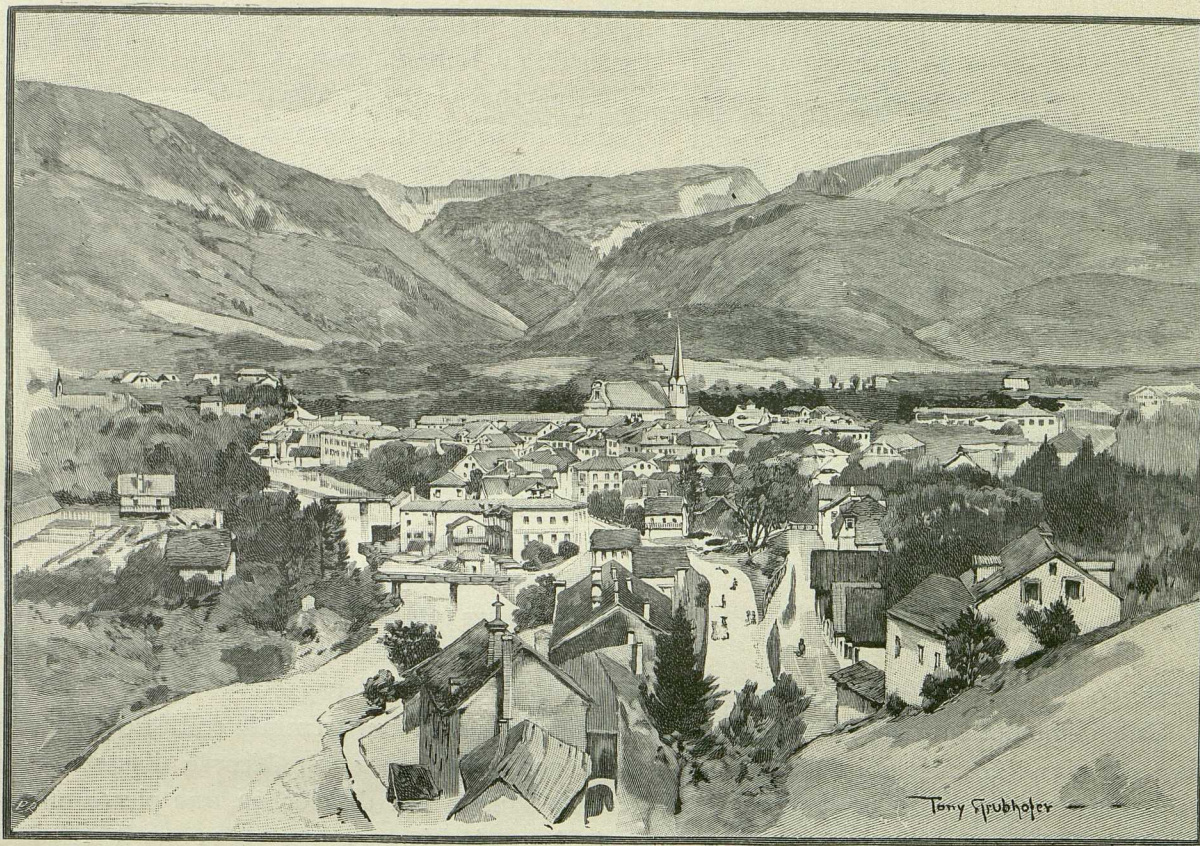
Owner of medium: Oberösterreichische Landesbibliothek

Publisher: Oberösterreichische Landesbibliothek, 4021 Linz, Schillerplatz 2

### Contact:

Email: [landesbibliothek\(at\)ooe.gv.at](mailto:landesbibliothek(at)ooe.gv.at)

Telephone: +43(732) 7720-53100



ISCHL

ou de 8 500 environ avec les hameaux d'alentour, situé dans une belle vallée qu'encadrent des montagnes boisées, au confluent de la Traun et de la rivière qui lui a donné son nom, l'Ischl.

Son origine, comme celle de Gmunden, est des plus anciennes; il s'appelait autrefois Iscala ou Ischila. Les Romains, dont on a trouvé ici plusieurs monnaies, y établirent une douane : *Statio Escensis*. L'industrie du sel y fut pratiquée de bonne heure : sa propre mine ne fut découverte qu'en 1663, mais, dès l'an 900, il est question des sauneries d'Ischl; aux XII<sup>e</sup> et XIII<sup>e</sup> siècles, le rendement en était déjà très important. Le village, qui avait d'abord reçu en 1392 maints privilèges en récompense de sa fidélité à l'empereur lors d'un soulèvement des ouvriers des salines voisines de Hallstatt et de Laufen, fut proclamé bourg libre en 1466. La Réforme bouleversa Ischl comme le reste du Salzkammergut : dès 1550, le bourg et les environs étaient en grande partie protestants; des décrets de l'empereur, en 1600 et 1601, ayant défendu l'exercice de la nouvelle religion, une révolte éclata, qui fut étouffée par les troupes de l'archevêque de Salzbourg, et qui fit perdre à Ischl ses privilèges jusqu'en 1628. La ville eut encore à souffrir de l'invasion bavaroise dans la guerre de la Succession d'Autriche sous Marie-Thérèse et, au commencement de ce siècle, des contributions levées par les Français lors de leur passage. Mais depuis l'exploitation de sa mine de sel, Ischl avait rapidement prospéré, et aujourd'hui le bourg, devenu dès 1822 une ville d'eaux de plus en plus à la mode, surtout depuis le séjour qu'y fait chaque année la famille impériale, voit sa richesse s'accroître sans cesse avec le nombre de ses visiteurs. A la suite de la Cour, de l'aristocratie et des célébrités de toute sorte : Strauss, Brahms et autres, qui s'y donnent rendez-vous depuis de longues années, sont venus tous ceux qu'on a coutume de rencontrer dans les lieux de villégiature en vogue : le beau monde viennois, les barons de la finance plus ou moins juifs, les gros bourgeois parvenus et les *gigerln* (« copurchics ») y affluent chaque « saison », moins pour les bains d'eaux sulfureuses, de boue, d'eaux salées et d'aiguilles de pins, que pour