

Terms and Conditions

The Library provides access to digitized documents strictly for noncommercial educational, research and private purposes and makes no warranty with regard to their use for other purposes. Some of our collections are protected by copyright. Publication and/or broadcast in any form (including electronic) requires prior written permission from the Library.

Each copy of any part of this document must contain there Terms and Conditions. With the usage of the library's online system to access or download a digitized document you accept there Terms and Conditions.

Reproductions of material on the web site may not be made for or donated to other repositories, nor may be further reproduced without written permission from the Library

For reproduction requests and permissions, please contact us. If citing materials, please give proper attribution of the source.

Imprint:

Director: Mag. Renate Plöchl

Deputy director: Mag. Julian Sagmeister

Owner of medium: Oberösterreichische Landesbibliothek

Publisher: Oberösterreichische Landesbibliothek, 4021 Linz, Schillerplatz 2

Contact:

Email: [landesbibliothek\(at\)ooe.gv.at](mailto:landesbibliothek(at)ooe.gv.at)

Telephone: +43(732) 7720-53100

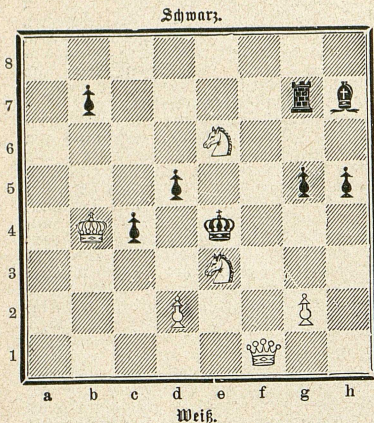
Für müssige Stunden.

Schach. (Bearbeitet von E. Schallopp.)

Wir ersuchen die geehrten Abonnenten, in Zuschriften, welche die Schach-Aufgaben und Partien betreffen, dieselben stets mit der römischen Ziffer zu bezeichnen, mit der sie numeriert sind.

Aufgabe X.

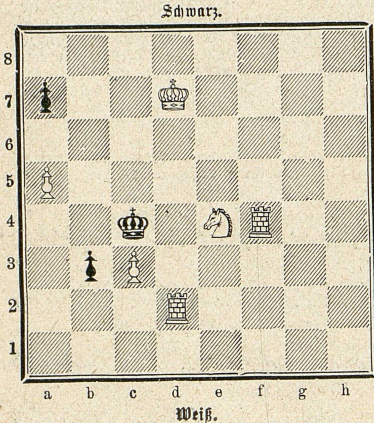
Von **Gotthard Heinrich** in Fraetow bei Greifswald.



Weiß zieht an u. setzt mit dem dritten Zuge matt.

Aufgabe XI.

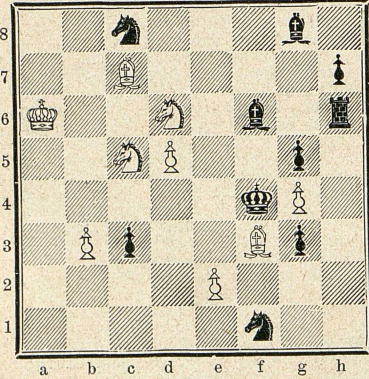
Von **C. Behring** in Riga. („Düna-Zeitung“.)



Weiß zieht an u. setzt mit dem dritten Zuge matt.

Aufgabe XII.

Von **Isidor Gross** in Karlstadt.



Weiß zieht an u. setzt mit dem dritten Zuge matt.

Auflösung der Aufgabe VII:

- W. 1. Sf4—h5
 S. 1. La7—b8
 W. 2. Le3—d4
 S. 2. c5×d4, Lb8—f4 od. bel. and.
 W. 3. Dg1—e1, Sh5—f6, Dg1—e3 matt.
 A.
 S. 1. h3×g2
 W. 2. Dg1—g2†
 S. 2. Ke4×e3, —e5
 W. 3. Se7×f5, Dg2—d5 matt.
 B.
 S. 1. h3—h2
 W. 2. Dg1—e1
 S. 2. h2—h1D
 W. 3. Le3—g1 matt.

Auflösung der Aufgabe VIII:

- W. 1. Sa6—b4
 S. 1. e6—e5
 W. 2. Sb4—d5
 S. 2. Kd4—d3, e5
 W. 3. De1—d1, e3 matt.
 A.
 S. 1. Kd4—e5
 W. 2. Sb4×c6†
 S. 2. Ke5—e6, f6
 W. 3. De1—h6 matt.
 B.
 S. 1. Kd4—c5
 W. 2. De1—a3
 S. 2. Ke5—d4
 W. 3. Sb4×c6 matt.

Auflösung der Aufgabe IX:

- W. 1. Kd3—c2
 S. 1. Kc5—d4
 W. 2. Se5×d7 und
 W. 3. Da6—d3 matt.
 A.
 S. 1. Kc5—b4
 W. 2. Da6—b6†
 S. 2. Kb4—a4 (a3)
 W. 3. Db6—b3 (event. auch×a5) matt.
 B.
 S. 1. d7—d6
 W. 2. Da6×a5†
 S. 2. Kc5—d4
 W. 3. Da5—b4 matt.
 C.
 S. 1. a5—a4, d5—d4
 W. 2. Se5—d3†
 S. 2. Kc5—d4, d5
 W. 3. Da6×a4, Sg4—f6 matt.

Partie Nr. VII.

Vor einiger Zeit in New York gespielt.

Damensbauernspiel.

Weiß: G. Delmar. — Schwarz: Dr. G. Laster.

- | Weiß. | Schwarz. | Weiß. | Schwarz. |
|--------------------------|----------------------|---------------------------|---------------------------|
| 1. d2—d4 | d7—d5 | 19. Kg1—h1 ⁵⁾ | Ld7×b5 |
| 2. f2—f4 | e7—e5 | 20. Sa3×b5 | Se7×b5 |
| 3. e2—e3 | Sb8—c6 | 21. Le2—a4 ⁶⁾ | Sb5—c7 |
| 4. c2—c3 | e7—e6 | 22. La4—d7† | Kc8—b8 |
| 5. Sg1—f3 | Lf8—d6 | 23. Ld7—a4 ⁷⁾ | f7—f6 |
| 6. Lf1—d3 | Sg8—f6 ¹⁾ | 24. Df3—e2 ⁸⁾ | Tg8—g7 |
| 7. 0—0 | Lc8—d7 | 25. De2—b2 | f6×e5 |
| 8. Sf3—e5 | Dd8—e7 | 26. f4×e5 | Tg7—f7 |
| 9. a2—a3 | 0—0—0 | 27. Tf1—g1 | Ld6×e5 |
| 10. b2—b4 ²⁾ | c5—c4 | 28. d4×e5 | Se7×a6 |
| 11. Ld3—c2 | Td8—g8 | 29. Db2—b5 | Se6—c5 ⁹⁾ |
| 12. a3—a4 | h7—h5 | 30. Le1—e3 | Sc5—e4 |
| 13. a4—a5 | g7—g5 | 31. Db5—b2 | De7—h4 ¹⁰⁾ |
| 14. b4—b5 ³⁾ | Sc6—d8 | 32. Tg1—h1 | Th8—g8 |
| 15. a5—a6 | b7—b6 | 33. Ta1—a3 | Se4—g3† |
| 16. Sb1—a3 | g5×f4 | 34. Kh1—g1 | Dh4—e4 |
| 17. e3×f4 | Sf6—e8 | 35. Td1—e1 ¹¹⁾ | De4×e3† |
| 18. Dd1—f3 ⁴⁾ | Se8—e7 | | Weiß gibt die Partie auf. |

¹⁾ Auch f7—f5 kommt in Betracht. Es wäre dann „Stonewall“ von beiden Seiten. Schwarz spielt aber auf schleunigste Entwicklung und baldigen Rochadeangriff.

²⁾ Mitt 10. Se5×d7 Td8×d7 11. d4×e5 Ld6×c5 12. b2—b4 Le5—d6 13. Dd1—a4 konnte Weiß ein ganz gutes Spiel erlangen.

³⁾ Weiß will einen Gegenangriff machen; der b-Bauer wird aber schwach.

⁴⁾ Auf 18. Le2—a4 kann f7—f6 19. Se5—f3 Se8—e7 nebst De7—e8 die Folge sein.

⁵⁾ Jetzt hat die Deckung 19. Le2—a4 wegen Se7×a6 keinen Erfolg.

⁶⁾ Ein ganz unnützes Manöver; 21. Le1—b2 (weniger gut nach d2 wegen Sb5—a3) nebst eventuell 22. Tf1—b1 sollte geschehen. Auf 21. Se5×c4 folgt d5×c4 22. Df3—a3† Ld6—b8 23. Le2—e4 f7—f5 24. Le4—f3 Tas—g7 und Weiß ist im Nachteil.

⁷⁾ Der Läufer fühlt sich mitten im feindlichen Lager doch nicht recht wohl. Den Vorzug verdiente aber wohl 23. Se5—c6†.

⁸⁾ Falls 24. Se5—d7†, so Kas—e8 mit der Drohung b6—b5.

⁹⁾ Schwarz hat nun zwei Bauern mehr und die bessere Stellung und muß gewinnen.

¹⁰⁾ Droht Matt durch Se4—g3.

¹¹⁾ Führt zu sofortigem Verlust, der allerdings auch durch bessere Züge nicht lange mehr abzuwenden war.

Partie Nr. VIII.

Turnierpartie, gespielt zu Riga im Oktober 1898.

(Aus Heft 8 der von F. Amelung herausgegebenen „Baltischen Schachblätter“.)

Französische Partie.

Weiß: Rob. Behring. — Schwarz: Th. Müller.

- | Weiß. | Schwarz. | Weiß. | Schwarz. |
|--------------------------|-----------------------|---------------------------|------------------------|
| 1. e2—e4 | e7—e6 | 22. Le3×d4 | Ld7—e6 |
| 2. d2—d4 | d7—d5 | 23. Lf1—h3 | Lc6—b5† |
| 3. Sb1—d2 | Sg8—f6 | 24. Ke2—e3 | Db6—d8 ¹⁾ |
| 4. e4—e5 | Sf6—d7 | 25. b2—b4 | Se5—d7 |
| 5. f2—f4 | e7—e5 | 26. Lh3×e6† | a6×b5 |
| 6. c2—c3 | Sb8—c6 | 27. Se3×b5 | Sb2—b6 |
| 7. Sd2—f3 ¹⁾ | Dd8—b6 | 28. h2—h4 ²⁾ | Sd7—e4† |
| 8. Sg1—e2 | Lf8—e7 | 29. Dd2—e2 | Te8—e6 |
| 9. Dd1—c2 ²⁾ | 0—0 | 30. Ke3—d3 | Le7×b4 |
| 10. g2—g3 | c5×d4 | 31. f4—f5 | Dd8—a5! ³⁾ |
| 11. c3×d4 | f7—f6 | 32. Ta1—b1 | Tf8—d8 |
| 12. Lf1—g2 ³⁾ | f6×e5 | 33. Le6×d5 | b7×c6 |
| 13. d4×e5 ⁴⁾ | Se6—b4 | 34. Ld5×c6 ⁵⁾ | Sc4—d2† |
| 14. De2—d1 | Sd7—e5 | 35. Kd3—e4 ¹⁰⁾ | Td8×d4! ¹¹⁾ |
| 15. Le1—e3 | Se5—d3† ⁵⁾ | 36. Ke4—e3 | Da5—d8† |
| 16. Ke1—d2 | Sd3—c5 | 37. Ke3×d4 | Lb4—c5† |
| 17. Sf3—d4 | Lc8—d7 | 38. Kd3—e3 | Dd8—d4† |
| 18. Se2—c3 | Ta8—c8 | 39. Ke3—f4 | Sd2—e4† |
| 19. Lg2—f1 | a7—a6 | 40. Kf4—g5 | Dd4×e4 |
| 20. Kd2—e2 | Sb4—c6 | 41. De2×e4 | Lc5—e3† |
| 21. Dd1—d2 | Sc6×d4† | 42. Th1—f1 ¹²⁾ | |

¹⁾ Besser war 7. Sg1—f3 Dd8—b6 8. Sd2—b3.

²⁾ Um den Le1 zu entwickeln.

³⁾ Auf 12. Lf1—h3 folgt f6×e5 13. Lh3×e6† Kg8—h8 14. Le6×d7 (oder 14. d4×e5 Sd7—c5 2c.) Lc8×d7 15. d4×e5 Tas—e8 mit vorzüglichem Spiel.

⁴⁾ Auf 13. f4×e5 folgt Tf8×f3 14. Lg2×f3 Se6×d4 15. Se2×d4 Db6×d4 und demnächst Sd7×e5 zum Vorteil für Schwarz.

⁵⁾ Hier wäre wohl Sb4—d3† 16. Ke1—f1 Sd3×b2 (oder unserer Ansicht nach Db6×b2) stärker gewesen.