

Terms and Conditions

The Library provides access to digitized documents strictly for noncommercial educational, research and private purposes and makes no warranty with regard to their use for other purposes. Some of our collections are protected by copyright. Publication and/or broadcast in any form (including electronic) requires prior written permission from the Library.

Each copy of any part of this document must contain there Terms and Conditions. With the usage of the library's online system to access or download a digitized document you accept there Terms and Conditions.

Reproductions of material on the web site may not be made for or donated to other repositories, nor may be further reproduced without written permission from the Library

For reproduction requests and permissions, please contact us. If citing materials, please give proper attribution of the source.

Imprint:

Director: Mag. Renate Plöchl

Deputy director: Mag. Julian Sagmeister

Owner of medium: Oberösterreichische Landesbibliothek

Publisher: Oberösterreichische Landesbibliothek, 4021 Linz, Schillerplatz 2

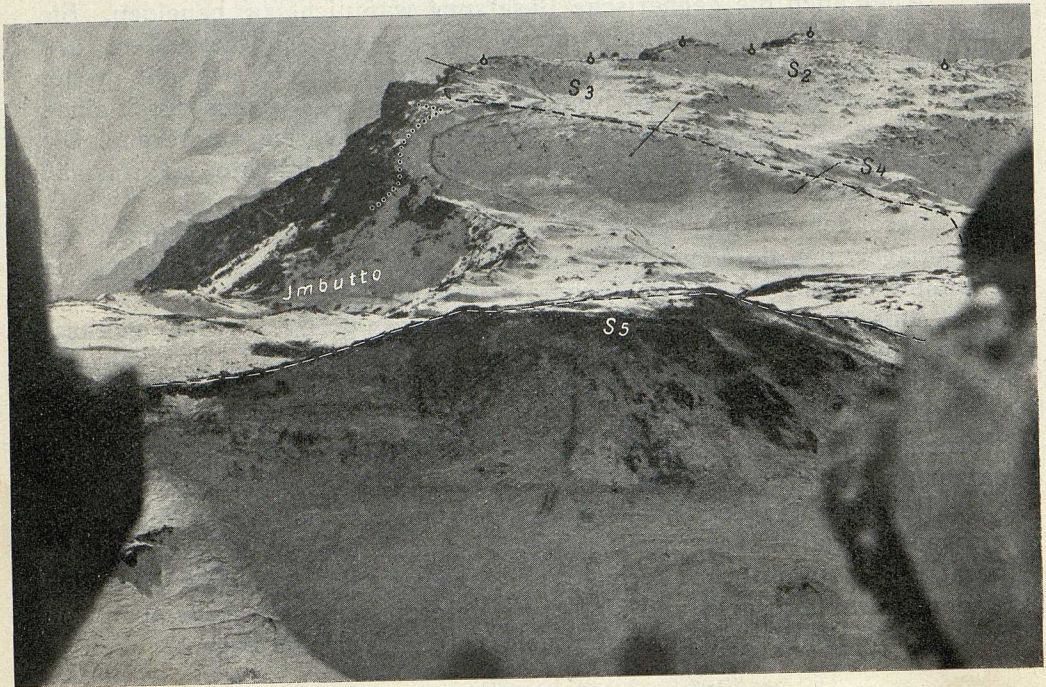
Contact:

Email: [landesbibliothek\(at\)ooe.gv.at](mailto:landesbibliothek(at)ooe.gv.at)

Telephone: +43(732) 7720-53100

dem hatten ein in der Stellung befindlicher Minenwerfer (40 cm), die Maschinengewehre der MGA II, der Skikompanie und die Musketenpatroulle mitzuwirken.

Nach gelungenem Einbruch war die Stellung zu halten und durch eine halbe Sappeurkompanie 7/6 (Lt. Kläß) auszubauen. Die Niederhaltung der italienischen Geschütze auf der Kammlinie von Kote 2236 (Pasubio) bis Cogolo Alto war den Batterien der Gruppe Hptm. Bleier anvertraut.



Cosmagonstellung.

Strichlierte Linie = österreichische Stellung, Linie mit weißen Kreisen = italienische Stellung (Sandsackstellung), S = Sektion.

(Lichtbild zur Verfügung gestellt von Hptm. Konasch.)

Als Angriffsgruppe bestimmte der Regimentskommandant Oberst Putzker die 2. Kompanie (Oblt. i. d. Res. Dr. Roth) und einen Zug der MGA. I, ferner die Handgranatenzüge des I. und II. Bataillons. Zwei rote Leuchtraketen sollten das Einstellen des Feuers des Gebirgsgeschützes auf der Platte und den Beginn des Angriffes bezeichnen.

Oblt. Roth rückte bereits in der Nacht vor dem Angriff mit seiner Kompanie in die Sektion 3 ein, um dort die notwendigen Vorbereitungen zu treffen. Auch die kleineren Minen- und Granatwerfer gingen in Stellung.